



COMUNE DI CELLARENGO

Provincia di Asti

Ufficio Tecnico

Intervento di rifacimento tratto di pavimentazione in porfido in Piazza Castelvecchio

Relazione illustrativa

L'Amministrazione Comunale di Cellarengo nell'ambito dello sviluppo di percorsi ciclopedonali e di itinerari dell'attrattività, previsto dal piano strategico del "Distretto Diffuso del Commercio della Valtriviera - La valle del mastodonte", aveva programmato la realizzazione di alcuni interventi utili a realizzare un punto tappa sul proprio territorio.

Il progetto rientra nelle azioni intraprese dall'Amministrazione Comunale per la promozione del territorio attraverso una serie di interventi utili alla sua rivitalizzazione e alla promozione turistica.

Il progetto è stato candidato dal "Distretto Diffuso del Commercio della Valtriviera - La valle del mastodonte" al bando regionale per l'accesso alla agevolazione regionale relativa ai progetti strategici dei Distretti del Commercio del Piemonte anni 2023-2025 di cui alla Legge regionale 28/1999, articolo 18 ter. - D.G.R. n. 23-2535 del 11/12/2020 e D.G.R. n. 35-7206 del 12/07/2023.

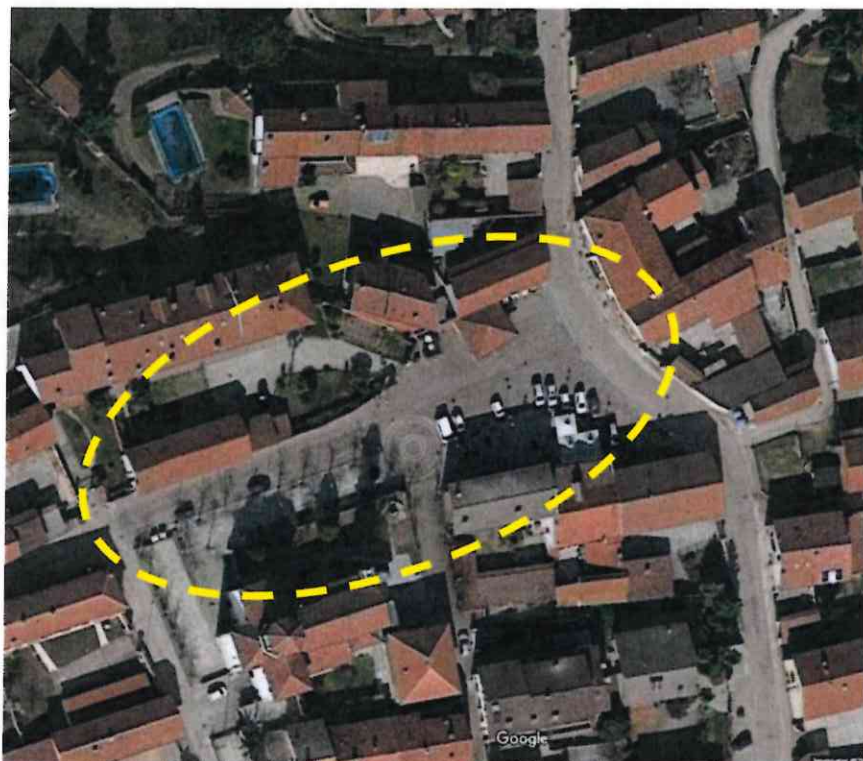
A seguito dell'approvazione della graduatoria delle istanze ammesse a contributo da parte della Regione Piemonte con D.D. 419/A2009B/2023 del 07/12/2023 il progetto è risultato finanziato e pertanto si è proceduto, nel rispetto delle tempistiche imposte dal bando, a programmare il seguente lotto di intervento localizzato in Piazza Castelvechio, dove sono presenti la quasi totalità delle attività commerciali attive sul territorio.

I lavori prevedono di rivedere la pavimentazione in porfido della piazza ammalorata per una superficie di circa 163,00 mq.

Le lavorazioni previste sono le seguenti:

- Disfacimento manuale di pavimentazione in cubetti per recupero e reimpiego, compreso lo scavo del fondo sabbioso, la cernita dei cubetti utilizzabili;
- Posa di cubetti di porfido precedentemente recuperati disposti secondo il piano di cava, ad archi contrastanti su letto di posa di sabbia, compresa la provvista della sabbia e la battitura a regola d'arte;

- Fornitura di cubetti scelti di porfido delle cave dell'Alto Adige o del Trentino, a facce piane e normali fra di loro, delle quali due opposte corrispondenti ai piani di cava Delle dimensioni di cm 6-8 per il rimpiazzo dei cubetti non recuperabili.



Piazza Castelveccchio

La quantificazione economica delle opere precedentemente descritte è stata eseguita utilizzando il prezziario della Regione Piemonte edizione valevole per il 2024 vigente.

L'importo complessivo per l'esecuzione dei lavori per la messa in sicurezza di alcuni tratti delle strade comunali ammonta complessivamente a € 15.006,00 (Euro quindicimilasei/00) desumibile dal seguente quadro economico:

QUADRO ECONOMICO DELL'INTERVENTO

A. LAVORI

A.1. IMPORTO LAVORI AL NETTO DEL COSTO DELLA SICUREZZA

A.1.1 Lavori a carpo € 11.925,76

A.1.2 Lavori a misura

A.1.3 Lavori in economia

A.1.4 TOTALE

€ 11.925,76

A.2 IMPORTO PER L'ATTUAZIONE DEI PIANI DI SICUREZZA

A.2.1 Oneri per la sicurezza per lavori a misura

A.2.2 Oneri per la sicurezza per lavori a carpo € 369,88

A.2.3 Oneri per la sicurezza per lavori in economia

A.2.4 TOTALE

€ 369,88

TOTALE LAVORI IN APPALTO

€ 12.295,64

B. SOMME A DISPOSIZIONE DELLA STAZIONE APPALTANTE

B.1 Lavori in economia, previsti in progetto ed escusi dall'appalto € -

B.2 Rilievi, accertamenti e indagini geotecniche (compresi contributi integrativi) € -

B.3 Allacciamneti a pubblici servizi € -

B.4 Imprevisti, arrotondamenti, ecc. € 5,32

B.5 Acquisizione aree o immobili € -

B.6 Accantonamento ai sensi del D. Lgs. 50/2016 € -

B.7 Spese tecniche relative a: progettazione preliminare, definitiva ed esecutiva, alle necessarie attività preliminari e di supporto, alla direzione lavori e contabilità, al coordinamento della sicurezza in fase di progettazione ed al coordinamento della sicurezza in fase di esecuzione (compreso contributo INARCASSA 4%) € -

B.8 Spese per attività di consulenza o di supporto, Incentivo ai sensi dell'art.113 del D. Lgs. 50/2016 € -

B.9 Eventuali spese per commissioni giudicatrici € -

B.10 Spese per pubblicità e, ove previsto, per opere artistiche € -

B.11 Spese per accertamenti di laboratorio e verifiche tecniche previste dal capitolato speciale d'appalto, collaudo tecnico-amministrativo, collaudo statico ed altri eventuali collaudi specialistici € -

B.12 I.V.A 10% su lavori € -

B.13 I.V.A 22% su spese tecniche € 2.705,04

B.14 TOTALE SOMME A DISPOSIZIONE DELLA STAZIONE APPALTANTE

€ 2.710,36

C. IMPORTO TOTALE DEL PROGETTO

€ 15.006,00

Cellarengo, 17.07.2024

Il Tecnico Comunale
Arch. CIRROTTOLA Gaspare



COMUNE DI CELLARENGO

Provincia di Asti

Ufficio Tecnico

Intervento di rifacimento tratto di pavimentazione in porfido in Piazza Castelvecchio

Computo metrico estimativo

Num.Ord. TARIFFA	DESIGNAZIONE DEI LAVORI	DIMENSIONI				Quantità	IMPORTI	
		par.ug.	lung.	larg.	H/peso		unitario	TOTALE
	R I P O R T O							
	<u>LAVORI A CORPO</u>							
1 01.A02.D00. 005	Disfacimento manuale di pavimentazione in ciottolato o in cubetti per recupero e reimpiego, compreso lo scavo del fondo sabbioso, la cernita dei cubetti o dei ciottoli utilizzabili ... il carico sul mezzo di trasporto, il trasporto presso i magazzini municipali e lo scarico Per quantitativi fino a m² 10					163,00		
	SOMMANO m²					163,00	19,45	3'170,35
2 01.P18.R50.0 10	Cubetti scelti di porfido delle cave dell'Alto Adige o del Trentino, a facce piane e normali fra di loro, delle quali due opposte corrispondenti ai piani di cava Delle dimensioni di cm 6-8 Integrazione cubetti non recuperabili					2,00		
	SOMMANO q					2,00	36,20	72,40
3 01.A21.B70. 010	Posa di cubetti di Luserna, porfido, sienite o diorite, per la formazione di pavimentazione, provvisti in prossimità del luogo di posa e disposti secondo il piano di cava, ad archi ... e, esclusa la sola preparazione del sottofondo che sarà compensata a parte Cubetti con spigolo variabile da cm 6 a cm 8					163,00		
	SOMMANO m²					163,00	53,27	8'683,01
4 28.A05.D25. 005	BAGNO CHIMICO PORTATILE per cantieri edili, in materiale plastico, con superfici interne ed esterne facilmente lavabili, con funzionamento non elettrico, dotato di un WC alla turca ... iodica settimanale (4 passaggi/mese) e il relativo scarico presso i siti autorizzati. nolo primo mese o frazione di mese					1,00		
	SOMMANO cad					1,00	234,87	234,87
5 28.A05.E25.	NASTRO SEGNALETICO per delimitazione di zone di lavoro,							
	A R I P O R T A R E							12'160,63

COMMITTENTE:

Num.Ord. TARIFFA	DESIGNAZIONE DEI LAVORI	DIMENSIONI				Quantità	IMPORTI	
		par.ug.	lung.	larg.	H/peso		unitario	TOTALE
	RIPORTO							12'160,63
005	percorsi obbligati, aree inaccessibili, cigli di scavi, ecc, di colore bianco/rosso, fornito e posto in opera. Sono compresi ... compreso quanto altro occorre per l'utilizzo temporaneo del nastro segnaletico. misurato a metro lineare posto in opera		200,00			200,00		
	SOMMANO m					200,00	0,36	72,00
6 28.A20.A05. 005	CARTELLONISTICA di segnalazione conforme alla normativa vigente, di qualsiasi genere, per prevenzione incendi ed infortuni. Posa e nolo per una durata massima di 2 anni. di dimensione piccola (fino a 35x35 cm)					3,00		
	SOMMANO cad					3,00	9,27	27,81
7 28.A20.C05. 005	ILLUMINAZIONE MOBILE, per recinzioni, per barriere o per segnali, con lampeggiante automatico o crepuscolare a luce gialla, in policarbonato, alimentazione a batteria con batteria a 6V					4,00		
	SOMMANO cad					4,00	8,80	35,20
	Parziale LAVORI A CORPO euro							12'295,64
	TOTALE euro							12'295,64
	Cellarengo, 17/07/2024							
	Il Tecnico							

	A RIPORTARE							



COMUNE DI CELLARENGO

Provincia di Asti

Ufficio Tecnico

Intervento di rifacimento tratto di pavimentazione in porfido in Piazza Castelvecchio

Elenco prezzi unitari

Num.Ord. TARIFFA	DESCRIZIONE DELL'ARTICOLO	unità di misura	PREZZO UNITARIO
Nr. 1 01.A02.D00. 005	Disfacimento manuale di pavimentazione in ciottolato o in cubetti per recupero e reimpiego, compreso lo scavo del fondo sabbioso, la cernita dei cubetti o dei ciottoli utilizzabili, il carico sul mezzo di trasporto, il trasporto presso i magazzini municipali e lo scarico Per quantitativi fino a m² 10 euro (diciannove/45)	m²	19,45
Nr. 2 01.A21.B70. 010	Posa di cubetti di Luserna, porfido, sienite o diorite, per la formazione di pavimentazione, provvisti in prossimità del luogo di posa e disposti secondo il piano di cava, ad archi contrastanti e paralleli, anche nelle zone dei binari tranviari su letto di posa di sabbia del Po o della stura, secondo le prescrizioni, compresa la provvista della sabbia, la battitura a regola d'arte, la scopatura, il carico ed il trasporto di tutti i detriti del materiale di risulta ad impianto di recupero e riciclo autorizzato e la manutenzione, esclusa la sola preparazione del sottofondo che sarà compensata a parte Cubetti con spigolo variabile da cm 6 a cm 8 euro (cinquantatre/27)	m²	53,27
Nr. 3 01.P18.R50.0 10	Cubetti scelti di porfido delle cave dell'Alto Adige o del Trentino, a facce piane e normali fra di loro, delle quali due opposte corrispondenti ai piani di cava Delle dimensioni di cm 6-8 euro (trentasei/20)	q	36,20
Nr. 4 28.A05.D25. 005	BAGNO CHIMICO PORTATILE per cantieri edili, in materiale plastico, con superfici interne ed esterne facilmente lavabili, con funzionamento non elettrico, dotato di un WC alla turca ed un lavabo, completo di serbatoio di raccolta delle acque nere della capacità di almeno 200 l, di serbatoio di accumulo dell'acqua per il lavabo e per lo scarico della capacità di almeno 50 l, e di connessioni idrauliche acque chiare e scure. Dimensioni orientative 120 x 120 x 240 cm. Il WC dovrà avere una copertura costituita da materiale che permetta una corretta illuminazione interna, senza dover predisporre un impianto elettrico. Compreso trasporto, montaggio, smontaggio, preparazione della base, manutenzione e spostamento durante le lavorazioni. Compreso altresì servizio di pulizia periodica settimanale (4 passaggi/mese) e il relativo scarico presso i siti autorizzati. nolo primo mese o frazione di mese euro (duecentotrentaquattro/87)	cad	234,87
Nr. 5 28.A05.E25. 005	NASTRO SEGNALETICO per delimitazione di zone di lavoro, percorsi obbligati, aree inaccessibili, cigli di scavi, ecc, di colore bianco/rosso, fornito e posto in opera. Sono compresi: l'uso per la durata delle fasi che prevedono l'impiego del nastro; la fornitura degli spezzoni di ferro dell'altezza di 120 cm di cui almeno cm 20 da infiggere nel terreno, a cui ancorare il nastro; la manutenzione per tutto il periodo di durata della fase di riferimento, sostituendo o riparando le parti non più idonee; l'accatastamento e l'allontanamento a fine fase di lavoro. E' inoltre compreso quanto altro occorre per l'utilizzo temporaneo del nastro segnaletico. misurato a metro lineare posto in opera euro (zero/36)	m	0,36
Nr. 6 28.A20.A05. 005	CARTELLONISTICA di segnalazione conforme alla normativa vigente, di qualsiasi genere, per prevenzione incendi ed infortuni. Posa e nolo per una durata massima di 2 anni. di dimensione piccola (fino a 35x35 cm) euro (nove/27)	cad	9,27
Nr. 7 28.A20.C05. 005	ILLUMINAZIONE MOBILE, per recinzioni, per barriere o per segnali, con lampeggiante automatico o crepuscolare a luce gialla, in policarbonato, alimentazione a batteria con batteria a 6V euro (otto/80)	cad	8,80
Cellarengo, 17/07/2024			
Il Tecnico			



COMUNE DI CELLARENGO

Provincia di Asti

Ufficio Tecnico

Intervento di rifacimento tratto di pavimentazione in porfido in Piazza Castelvechio

Quadro economico

QUADRO ECONOMICO DELL'INTERVENTO

A. LAVORI

A.1. IMPORTO LAVORI AL NETTO DEL COSTO DELLA SICUREZZA

A.1.1 Lavori a corpo € 11.925,76

A.1.2 Lavori a misura

A.1.3 Lavori in economia

A.1.4 TOTALE € 11.925,76

A.2 IMPORTO PER L'ATTUAZIONE DEI PIANI DI SICUREZZA

A.2.1 Oneri per la sicurezza per lavori a misura

A.2.2 Oneri per la sicurezza per lavori a corpo € 369,88

A.2.3 Oneri per la sicurezza per lavori in economia

A.2.4 TOTALE € 369,88

TOTALE LAVORI IN APPALTO

€ 12.295,64

B. SOMME A DISPOSIZIONE DELLA STAZIONE APPALTANTE

B.1 Lavori in economia, previsti in progetto ed escusi dall'appalto

€ -

B.2 Rilievi, accertamenti e indagini geotecniche (compresi contributi integrativi)

€ -

B.3 Allacciamreti a pubblici servizi

€ -

B.4 Imprevisti, arrotondamenti, ecc.

€ 5,32

B.5 Acquisizione aree o immobili

€ -

B.6 Spese tecniche relative a: progettazione preliminare, definitiva ed esecutiva, alle necessarie attività preliminari e di supporto, alla direzione lavori e contabilità, al coordinamento della sicurezza in fase di progettazione ed al coordinamento della sicurezza in fase di esecuzione (compreso contributo INARCASSA 4%)

€ -

B.7 Spese per attività di consulenza o di supporto, Incentivo ai sensi del D. Lgs. 36/2023

€ -

B.8 Eventuali spese per commissioni giudicatrici

€ -

B.9 Spese per pubblicità e, ove previsto, per opere artistiche

€ -

B.10 Spese per accertamenti di laboratorio e verifiche tecniche previste dal capitolato speciale d'appalto, collaudo tecnico-amministrativo, collaudo statico ed altri eventuali collaudi specialistici

€ -

B.11 I.V.A 10% su lavori

€ -

B.12 I.V.A 22% su spese tecniche

€ 2.705,04

B.13 TOTALE SOMME A DISPOSIZIONE DELLA STAZIONE APPALTANTE

€ 2.710,36

C. IMPORTO TOTALE DEL PROGETTO

€ 15.006,00