

Lungo un tratto di strada urbana in lieve pendenza, attualmente in asfalto, si sono verificati avvallamenti dovuti alla cattiva regimentazione delle acque meteoriche, al sottodimensionamento della rete di smaltimento e allo stazionamento di un bus urbano, in corrispondenza dell'incrocio.

L'Amministrazione intende provvedere alla riqualificazione del tratto, mediante il rifacimento della rete di fognatura e della pavimentazione, che si vorrebbe realizzare in basolato di pietra.

Nei pressi della fermata bus, inoltre, gli Utenti richiedono l'installazione di una pensilina, per il riparo dei passeggeri.

Il candidato opererà le scelte ritenute necessarie o utili per far conoscere all'Amministrazione, con buona attendibilità, la spesa occorrente per la realizzazione del descritto intervento.

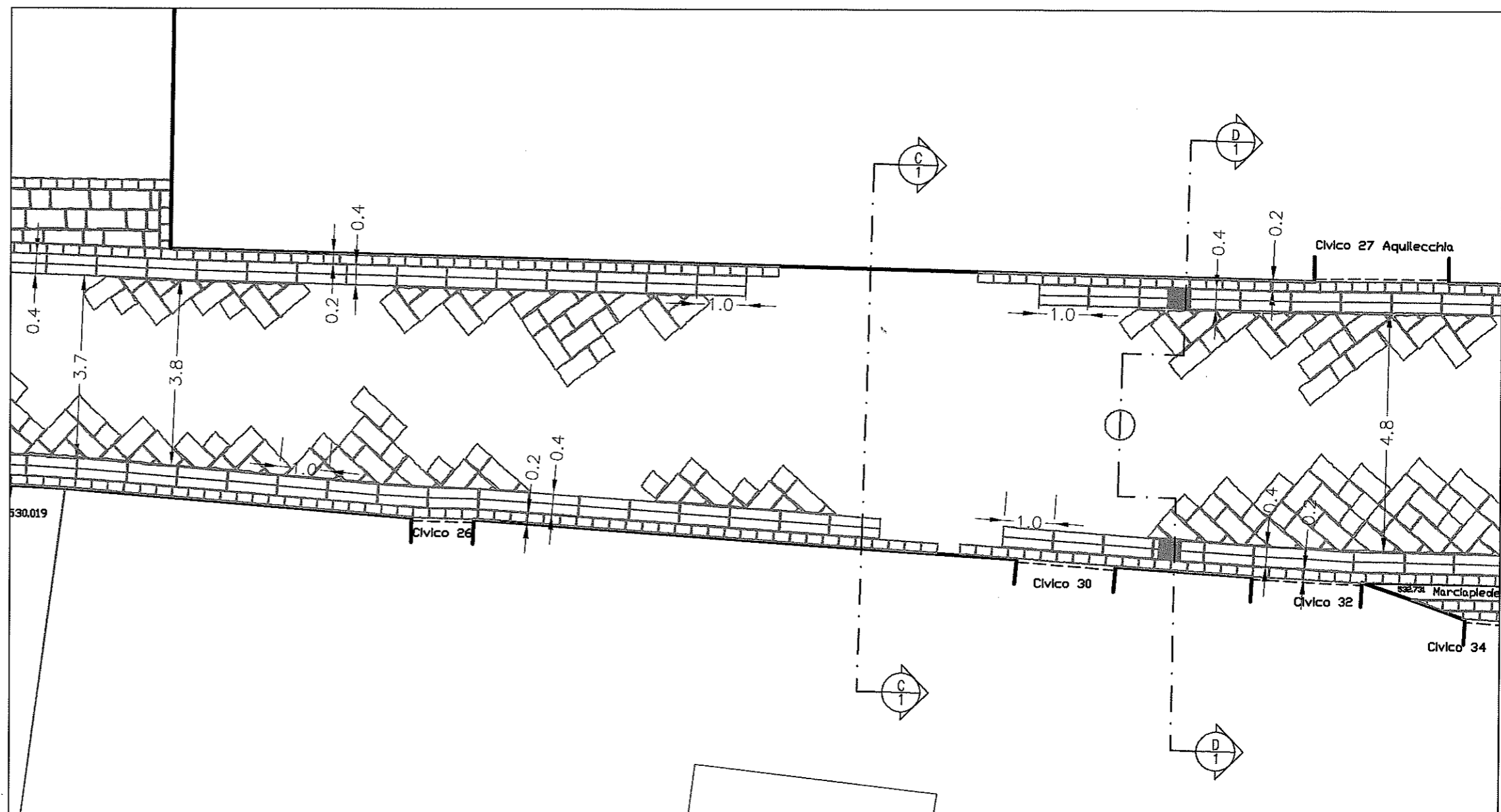
A tale fine sarà predisposta una relazione tecnica contenente:

- l'analisi delle problematiche, che lo stesso candidato potrà integrare sulla base di proprie ipotesi;
- l'individuazione delle possibili soluzioni e le motivazioni delle scelte effettuate, con particolare attenzione ai costi di gestione delle opere realizzate;
- la descrizione dell'intervento;
- il quadro economico.

La relazione sarà riferita a schemi grafici, da redigere con grado di dettaglio proporzionato alla finalità perseguita, nonché a un computo metrico estimativo delle principali lavorazioni da prevedere, per la commisurazione dell'importo dei lavori.

Un'ulteriore tavola grafica indicherà, infine, la modalità d'impostazione del rilievo che il candidato ritiene di dover eseguire sul posto, per la ricostruzione dimensionale connessa alla progettazione da approntare.

TRACCIA N.1





Per poter riutilizzare la casa cantoniera dismessa all'interno del proprio territorio, l'Amministrazione ha preliminarmente deciso di valutare i costi di rifacimento dell'involucro del fabbricato, al fine di renderlo performante sotto il profilo energetico.

Il candidato opererà le scelte ritenute necessarie o utili per determinare, con buona attendibilità, la spesa occorrente per la realizzazione di tale intervento, la cui specificazione è lasciata alla discrezionalità del candidato stesso.

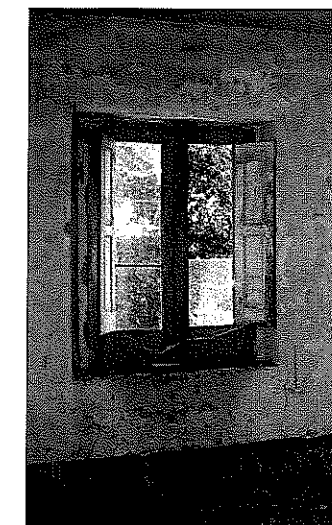
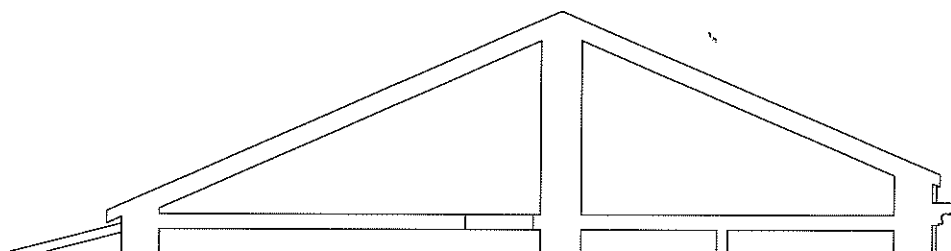
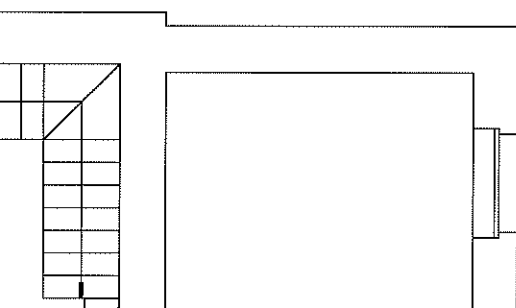
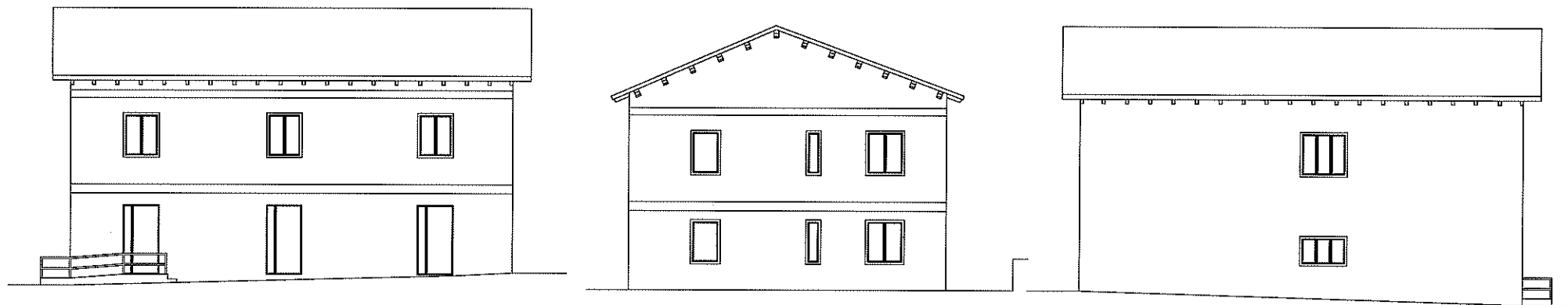
A tale fine sarà predisposta una relazione tecnica contenente:

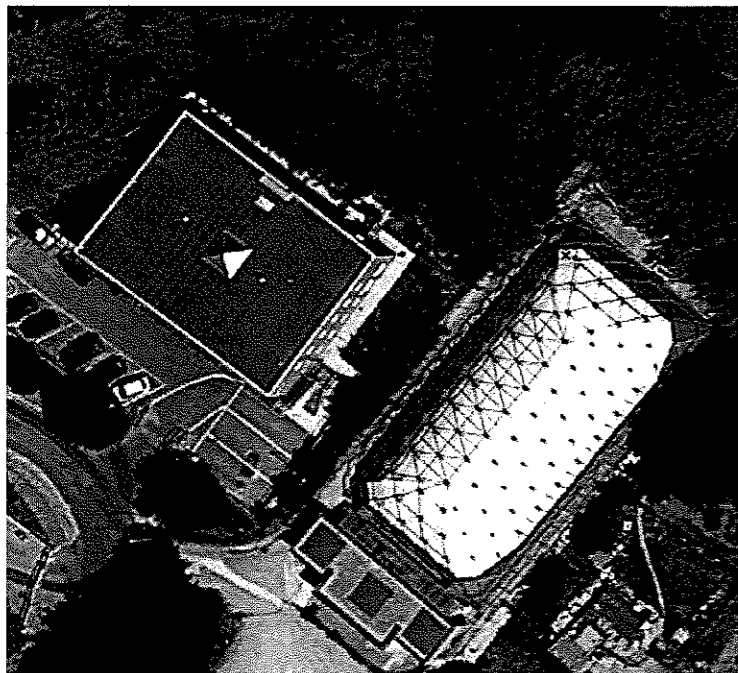
- l'analisi delle problematiche, che lo stesso candidato potrà ipotizzare liberamente, visionando le immagini e sapendo che si tratta di un edificio in muratura in pietrame, costruito nei primi anni del '900;
- l'individuazione delle possibili soluzioni e le motivazioni delle scelte effettuate, con particolare attenzione alla compatibilità ambientale dei materiali e degli elementi edilizi;
- la descrizione dell'intervento;
- il quadro economico.

La relazione sarà riferita ad alcuni particolari grafici, da redigere con grado di dettaglio proporzionato alla finalità perseguita, nonché a un computo metrico estimatico delle principali lavorazioni da prevedere, per la commisurazione dell'importo dei lavori.

Un'ulteriore tavola grafica indicherà, infine, la modalità d'impostazione del rilievo che il candidato ritiene di dover eseguire all'interno dello stabile, per la ricostruzione dimensionale connessa alla progettazione da approntare.

TRACCIA N.2





Per poter avviare l'esercizio di una palestra, è stato realizzato un manufatto in muratura, che dovrà ospitare gli spogliatoi e i servizi di pertinenza dell'impianto sportivo, realizzato solamente nella parte strutturale e nell'involucro esterno, mentre gli spazi interni si trovano nello stato grezzo da un decennio.

Prima di decidere per il completamento dell'opera, l'Amministrazione ha bisogno di conoscere, con sufficiente affidabilità, il costo necessario per la realizzazione dell'intervento necessario, in modo che la palestra sia funzionale sotto il profilo igienico-sanitario.

A tale fine sarà predisposta una relazione tecnica contenente:

- l'analisi delle problematiche, che lo stesso candidato potrà integrare sulla base di proprie ipotesi;
- l'individuazione delle possibili soluzioni e le motivazioni delle scelte effettuate, con particolare attenzione al risparmio energetico;
- la descrizione dell'intervento;
- il quadro economico.

La relazione sarà riferita a schemi grafici, da redigere con grado di dettaglio proporzionato alla finalità perseguita, nonché a un computo metrico estimatico delle principali lavorazioni da prevedere, per la commisurazione dell'importo dei lavori.

Un'ulteriore tavola grafica indicherà, infine, la modalità d'impostazione del rilievo che il candidato ritiene di dover eseguire all'interno dello stabile, per la ricostruzione dimensionale connessa alla progettazione da approntare.

TRACCIA N.3

